



MINISTÈRE
DE L'ENSEIGNEMENT SUPÉRIEUR
ET DE LA RECHERCHE



Avignon, le 19 août 2013

DIRECTION ACADEMIQUE DE
VAUCLUSE

POLE ACADEMIQUE DES
BOURSES NATIONALES

Dossier suivi par

Christine MERCIER

Téléphone

04 90 27 76 77

Mél

christine.mercier

@ac-aix-marseille.fr

Patrick MOSCA

Téléphone

04 90 27 76 92

Mél

patrick.mosca

@ac-aix-marseille.fr

Fax

04 90 27 76 38

49 rue Thiers
84077 Avignon

Le directeur académique
des services de l'éducation nationale

à

Mesdames et Messieurs
les proviseurs

Mesdames et Messieurs
les directeurs d'établissement privé

s/c de Messieurs les directeurs académiques
des services de l'éducation nationale

- des Bouches-du-Rhône
- des Alpes-de-Haute-Provence
- des Hautes-Alpes

Objet : Bourse provisoire de lycée - **Année scolaire 2013-2014**

P.J : Dossier « bourse provisoire 2013-2014 » (A3 recto/verso)
Fiche d'auto-évaluation 2013-2014
Accusé de réception de dossier
Bordereau d'envoi des dossiers

J'ai l'honneur d'appeler votre attention sur les dispositions relatives à l'attribution des bourses provisoires pour l'année scolaire 2013-2014.

Les bourses provisoires peuvent être octroyées aux familles qui se trouvent, par suite d'événements graves et imprévisibles, dans une situation financière difficile ne leur permettant pas de couvrir tout ou partie des frais d'études de leurs enfants, survenue après le 31 mai 2013, terme du dépôt des demandes de bourses nationales auprès des établissements.

Les demandes de bourse provisoire seront déposées au cours du premier trimestre de l'année scolaire, jusqu'au **21 décembre 2013**, délai de rigueur, via l'imprimé spécial « bourse provisoire 2013-2014 », joint en annexe.

Je précise que ces bourses sont attribuées dans la limite des crédits disponibles. Il importe donc d'en limiter l'octroi aux situations les plus difficiles : **décès d'un ou des parents et élèves primo arrivants.**

La demande de bourse comprendra :

- un imprimé « bourse provisoire »
- un questionnaire « étude rapide des droits »
- les justificatifs de la demande
- les ressources familiales depuis le 1^{er} janvier 2013

La date limite de dépôt des dossiers auprès des établissements est fixée au **21 décembre 2013.** Aucun dossier remis après cette date ne sera étudié au titre de l'année scolaire 2013-2014.

Vous voudrez bien me faire parvenir les dossiers sous bordereaux, les noms des élèves étant inscrits par ordre alphabétique.

Les bourses provisoires n'étant ni transférables, ni reconductibles, il vous appartiendra d'insister auprès des familles bénéficiaires sur la nécessité de déposer un dossier de vérification de ressources pour l'année scolaire 2014/2015. Je vous demande en conséquence de veiller à ce que ces familles effectuent cette démarche.

Dominique BECK

SITUATION DE FAMILLE : Concernant le responsable légal, au moment du dépôt du dossier

Etes – vous : Célibataire Divorcé (e)
Marié(e) Séparé (e)
Concubinage Veuf (ve)
NOM et PRENOM de votre conjoint(e) ou concubin(e).....

Enfants à charge :.....(inscrire le nombre total.)
Voir ci-dessous quels sont les enfants considérés à charge (joindre justificatifs de leurs situations).

.Les enfants âgés au 1^{er} janvier de l'année civile en cours de moins de 18 ans ou, moins de 26 ans s'ils poursuivent des études

.Les enfants recueillis (s'ils remplissent les mêmes conditions que ci-dessus)

.Les enfants infirmes (quel que soit leur âge).

NOTE : Les enfants de l'Aide Sociale à l'Enfance dont la garde vous est confiée ne doivent pas figurer ci-dessous.

NOM ET PRENOM DES ENFANTS A CHARGE (y compris le candidat boursier)	Date de naissance	Etablissement scolaire ou universitaire fréquenté - Profession -	BOURSIER	
			OUI	NON
1				
2				
3				
4				
5				
6				
7				
8				
9				
10				

CHARGES A PRENDRE EN CONSIDERATION : (fournir les pièces justificatives)

Candidat pupille de la nation ou enfant de magistrat, fonctionnaire civil ou militaire, agent des collectivités locales tué ou blessé en service et bénéficiant d'une protection particulière.

Ascendant(s) à charge au foyer, atteint(s) d'une maladie grave nombre |_|_|
(Joindre photocopie de l'avis d'imposition de l'année 2012 et du dernier avis de paiement de la pension ou retraite perçue par l'ascendant si à charge).

Enfant au foyer, atteint d'infirmité permanente et n'ayant pas droit à l'AEEH nombre |_|_|
(Joindre photocopie de la pièce justificative du refus d'attribution)

Père et Mère tous deux salariés

Père ou Mère élevant seul un ou plusieurs enfants

Conjoint en longue maladie ou congé de longue durée

**POUR UNE ETUDE RAPIDE DE VOS DROITS :
REPONDEZ AUX QUESTIONS CI-APRES, POUR VOUS ET VOTRE CONJOINT :**

VOUS	CONJOINT CONCUBIN
PROFESSION	PROFESSION

1 - Travaillez – vous ?

- êtes vous salarié :

OUI	NON	OUI	NON
OUI	NON	OUI	NON

2 - Etes-vous au chômage ?

Depuis quelle date :

OUI	NON	OUI	NON
_ _ _ _ _	_ _ _ _ _	_ _ _ _ _	_ _ _ _ _

(Joindre l'attestation de Pôle Emploi précisant la date de la perte d'emploi ainsi que le montant de l'indemnité journalière perçue actuellement OU la notification de refus ou de fin de droit).

3 - Etes – vous en arrêt maladie ?

Depuis quelle date :

OUI	NON	OUI	NON
_ _ _ _ _	_ _ _ _ _	_ _ _ _ _	_ _ _ _ _

- En longue maladie ?

Depuis quelle date :

OUI	NON	OUI	NON
_ _ _ _ _	_ _ _ _ _	_ _ _ _ _	_ _ _ _ _

(Dans les deux cas joindre un certificat médical récent indiquant la date du début de la maladie et la durée de l'indisponibilité, ainsi qu'une photocopie du dernier avis de paiement de la Sécurité Sociale ou en cas de maintien de salaire, les pièces justificatives. Pour la longue maladie, fournir la copie de la notification de décision d'attribution par la caisse primaire d'assurance maladie.)

4 - Etes-vous pensionné(e) ?

Depuis quelle date :

OUI	NON	OUI	NON
_ _ _ _ _	_ _ _ _ _	_ _ _ _ _	_ _ _ _ _

Accident du travail Invalidité, maladie Pension Adulte Handicapé Retraite civile ou militaire
(Joindre copie du dernier avis de paiement ainsi que celui des ou de la caisse(s) complémentaire(s)).

5 - Etes-vous divorcé(e) ou séparé(e) ?

Depuis quelle date :

OUI	NON	OUI	NON
_ _ _ _ _	_ _ _ _ _	_ _ _ _ _	_ _ _ _ _

(Joindre toute pièce officielle précisant qui a la garde des enfants et fixant le montant de la pension alimentaire par mois.)

Montant de la pension : - Pour vous : €
 - Pour vos enfants : €

En cas de non paiement de celle-ci, fournir la subrogation donnée à la caisse d'allocations familiales.

6 - Percevez - vous le R.S.A. ?

Depuis quelle date :

OUI	NON	OUI	NON
_ _ _ _ _	_ _ _ _ _	_ _ _ _ _	_ _ _ _ _

(Joindre copie d'une notification récente de la caisse d'allocations familiales, faisant apparaître les enfants à charge).

7 - Etes – vous veuf(ve) ?

Date du décès du conjoint :

OUI	NON
_ _ _ _ _	_ _ _ _ _

Percevez-vous une pension de reversions :

OUI	NON	Montant annuel : €
-----	-----	--------------------------

Percevez-vous des allocations de veuvage :

OUI	NON	Montant annuel : €
-----	-----	--------------------------

Percevez-vous une rente accident de travail :

OUI	NON	-pour vous €
		-pour vos enfants..... €

(Fournir une photocopie du ou des derniers avis de paiement).

PIECES A FOURNIR QUELLE QUE SOIT VOTRE SITUATION : (en plus de celles correspondant aux divers cas vus précédemment).

- la présente demande dûment remplie et signée, à retourner à l'établissement .
- Photocopie de l'avis d'impôt délivré par l'administration fiscale sur le revenu de l'année 2012 faisant apparaître le revenu fiscal de référence de l'année 2011.
- Attestation de paiement récente de la Caisse d' Allocation Familiale faisant apparaître le nom des enfants à charge et les prestations familiales auxquelles ils ouvrent droit.
- scolarité dans un établissement d'enseignement privé : un R.I.B ou procuration

IMPORTANT :

Dépôt des dossiers : 21 décembre 2013

ENGAGEMENT DE LA FAMILLE

-Je soussigné(e) le père ou la mère ou le (la) représentant(e) légal(e) de l'enfant certifie sur l'honneur que les renseignements portés sur cette déclaration sont exacts.

- Je m'engage à faire connaître à l'administration tout changement important qui pourrait survenir dans les ressources ou dans les charges de ma famille.

Date :

Signature du responsable légal :

La loi punit quiconque qui se rend coupable de fraudes ou de fausses déclarations (loi n°68-690 du 31 juillet 1968, article 22). La loi n°78-17 du 6 janvier 1978 relative à l'informatique, aux fichiers nominatifs et aux libertés s'applique aux réponses données dans ce formulaire. Elle vous garantit à vous et à l'enfant pour lequel est faite la demande un droit d'accès et de rectification pour les données les concernant auprès du service académique dans lequel la demande est envoyée.

VISA DU CHEF D'ETABLISSEMENT :

Après vérification des renseignements portés par la famille en ce qui concerne l'établissement et la classe actuellement fréquentés.

OBSERVATIONS :

Date :

Visa du Chef d'établissement

**FICHE D'AUTO – EVALUATION destinée
aux familles
Année scolaire 2013-2014**

Cette fiche doit vous permettre de déterminer si vous pouvez, éventuellement, bénéficier d'une bourse nationale d'études du second degré de lycée en vue de retirer un dossier de demande de bourse auprès du chef de l'établissement fréquenté par votre enfant.

Le droit à bourse est déterminé en fonction de la **situation de la famille, exprimée en points de charge**, et de ses **ressources**.

SITUATION DE LA FAMILLE EXPRIMEE EN POINTS :

Nombre d'enfants à charge	1	2	3	4	5	6	7	8	9	10	11	par enfant à charge supplémentaire
Points de charge	9	10	12	14	17	20	23	26	29	32	35	+ 3 points

Reportez le nombre de points correspondant (chiffre situé sous le nombre d'enfants), ici **→**

**Pour toute réponse affirmative aux questions suivantes,
entourez le nombre de points correspondant à votre situation**

Candidat boursier déjà scolarisé en classe de lycée* ou y accédant à la rentrée 2013 *classe de lycée (seconde à terminale ou CAP)	2
Candidat boursier pupille de la Nation ou justifiant d'une protection particulière	1
Père et mère du candidat boursier ayant tous deux une activité professionnelle	1
Conjoint en arrêt de travail pour longue maladie ou affection de longue durée	1
Conjoint percevant une pension d'invalidité ou l'AAH et n'exerçant pas une activité professionnelle	1
Ascendant à charge atteint d'un handicap ou d'une maladie grave	1
Enfant au foyer âgé de moins de 20 ans atteint d'un handicap permanent et n'ouvrant pas droit à l'AEEH	2
Père ou mère élevant seul un ou plusieurs enfants	3

Faites le total des points de charge correspondant à la situation de la famille :

RESSOURCES DE LA FAMILLE :

reportez le revenu fiscal de référence figurant sur votre avis d'impôt 2012 sur les revenus de l'année 2011.

REVENU FISCAL DE REFERENCE : €

Au total des points que vous avez trouvé, correspond un plafond de ressources (voir ci-dessous).

Si votre revenu fiscal de référence est inférieur ou égal au plafond correspondant au nombre de points de charge obtenu, vous êtes invités à retirer un dossier de demande de bourse auprès du secrétariat de l'établissement fréquenté par votre enfant. Ce dossier devra être complété et remis au même secrétariat au plus tard le 31 mai 2013.

Barème définitif pour 2013-2014

Total des points de charge	9	10	11	12	13	14	15	16	17	18	19
Plafond des ressources de 2011 au-dessous duquel une bourse pourra être accordée.	11 876	13 195	14 515	15 834	17 155	18 474	19 793	21 113	22 432	23 753	25 072

Total des points de charge	20	21	22	23	24	25	26	27	28	29	30
Plafond des ressources de 2011 au-dessous duquel une bourse pourra être accordée.	26 391	27 711	29 030	30 350	31 670	32 989	34 309	35 628	36 948	38 268	39 587

Total des points de charge	31	32	33	34	35	36	37	38	39	40	41
Plafond des ressources de 2011 au-dessous duquel une bourse pourra être accordée.	40 907	42 226	43 546	44 866	46 185	47 505	48 824	50 143	51 464	52 783	54 103

N.B.- Toutefois, si votre situation familiale a évolué depuis 2011 (décès, perte d'emploi,...) entraînant une diminution des ressources par rapport à 2011, il est conseillé de remplir un dossier.



MINISTÈRE
DE L'ENSEIGNEMENT SUPÉRIEUR
ET DE LA RECHERCHE



ACCUSE DE RECEPTION

**CAMPAGNE BOURSE PROVISOIRE
DE BOURSE NATIONALE D'ETUDES DU SECOND DEGRE DE LYCEE**

ANNEE SCOLAIRE 2013 – 2014

A CONSERVER PAR LA FAMILLE

Le chef d'établissement, soussigné, certifie avoir reçu le

le dossier de demande de bourse de lycée en faveur de l'élève :

NOM – Prénom :

Classe :

A, le

Cachet de l'établissement

Le chef d'établissement

Informations importantes à l'attention de la famille

Des pièces complémentaires pourront vous être demandées par le service académique.
Le défaut de leur production entraînera le rejet de la demande de bourse.

La décision d'attribution ou de refus vous sera notifiée par le service académique des bourses.

En cas d'acceptation, le paiement de la bourse sera effectuée trimestriellement.



BOURSE PROVISOIRE DE LYCEE

ANNEE SCOLAIRE 2013 – 2014

BORDEREAU D'ENVOI

Au service académique des bourses

(Il est recommandé de conserver une photocopie de ce bordereau dans l'établissement)

Nom et prénom des élèves	Date de remise du dossier	Date de dépôt du dossier	Date d'envoi au service des bourses

Cachet de l'établissement, *obligatoire*

(Identification de l'établissement)

A,

Le / /

Signature du chef d'établissement



MINISTÈRE
DE L'ENSEIGNEMENT SUPÉRIEUR
ET DE LA RECHERCHE



Avignon, le 19 août 2013

DIRECTION ACADEMIQUE DE
VAUCLUSE

POLE ACADEMIQUE DES
BOURSES NATIONALES

Dossier suivi par

Christine MERCIER

Téléphone

04 90 27 76 77

Mél

christine.mercier

@ac-aix-marseille.fr

Patrick MOSCA

Téléphone

04 90 27 76 92

Mél

patrick.mosca

@ac-aix-marseille.fr

Fax

04 90 27 76 38

49 rue Thiers

84077 Avignon

Le directeur académique
des services de l'éducation nationale

à

Mesdames et Messieurs
les proviseurs de lycée
et lycée professionnel public et privé

Mesdames et Messieurs
les directeurs
de C.F.A. public et privé

s/c de Messieurs les directeurs académiques
des services de l'éducation nationale

- des Bouches-du-Rhône
- des Alpes-de-Haute-Provence
- des Hautes-Alpes

Objet : Bourses nationales d'études du 2nd degré de lycée
Campagne complémentaire - **Année scolaire 2013-2014**

Réf : Circulaire n°2012-121 du 20 août 2012

P.J : Dossier « campagne bourse de lycée 2013-2014 » (A3 recto/verso)
Fiche d'auto-évaluation 2013-2014
Fiche "pour une étude rapide de vos droits"
Accusé de réception de dossier
Bordereau d'envoi des dossiers

J'ai l'honneur de porter à votre connaissance les instructions relatives à la mise en place de la **campagne complémentaire** pour l'année scolaire 2013/2014.

➤ Cette campagne concerne **uniquement** :

- les élèves scolarisés dans les dispositifs de la mission générale d'insertion, de 3^{ème} DP6 ou de 3^{ème} préparatoire aux formations professionnelles « prépa-pro » en lycée, qui n'ont pas pu présenter de demande de bourse de second degré de lycée lors de la campagne habituelle de janvier à mai 2013, compte tenu de la date à laquelle a été réalisée leur affectation ou leur admission dans les dispositifs concernés.
- les élèves scolarisés dans les classes de DIMA des centres de formation d'apprentis (C.F.A.) et des lycées d'enseignement professionnel pour l'année scolaire 2013-2014.

- les élèves scolarisés en 2012/2013 dans un CFA (apprentissage) et suivant une formation dans votre établissement cette année scolaire.
- les élèves scolarisés en 2012/2013 dans les établissements relevant du Ministère de l'Agriculture.
- les élèves scolarisés en 2012/2013 dans les établissements relevant du Ministère de la Santé.
- les élèves inscrits en 2012/2013 auprès du CNED.
- les élèves inscrits en 2012/2013 dans un établissement à Mayotte ou à l'étranger.
- les élèves lycéens redoublants de fin de cycle non boursiers en 2012/2013.
- les élèves non scolarisés en 2012/2013.

➤ **Ne peuvent pas participer** à la campagne de bourse complémentaire :

- les élèves déjà titulaires d'un baccalauréat qui poursuivent leurs études dans le second degré à un niveau inférieur au baccalauréat.
- les élèves qui n'ont pas fait de demande de bourse dans les délais impartis lors de la campagne nationale, à savoir :
 - les élèves scolarisés en 2012/2013 en classe de 3^{ème} générale, 3^{ème} DP6, 3^{ème} SEGPA, 3^{ème} d'insertion.
 - les élèves scolarisés en 2012/2013 en lycée ou lycée professionnel.

CONSTITUTION DES DOSSIERS

Vous voudrez bien utiliser l'exemplaire joint à la présente note que vous reproduirez au format A3 recto/verso.

Vous noterez **obligatoirement** et de façon lisible la mention « CAMPAGNE COMPLÉMENTAIRE » sur la première page du dossier.

Les ressources prises en compte pour l'attribution des bourses nationales sont les revenus déclarés au titre de **l'année 2011** (avis d'impôt 2012 sur les revenus 2011). Les familles produisent la photocopie de l'avis d'imposition dans son intégralité (revenu fiscal de référence lisible). Les moyens d'existence sont justifiés en cas d'absence de ressources déclarées. Le nombre d'enfants à charge est celui qui figure sur l'avis d'impôt.

A titre EXCEPTIONNEL, dans l'hypothèse d'une modification substantielle de la situation familiale **entraînant** une diminution des ressources, pourront être retenues celles figurant sur l'avis d'impôt 2013 sur les revenus de 2012.

Pour l'application de cette disposition, il convient de vérifier en premier lieu la réalité d'une modification substantielle de la situation familiale, puis de vérifier que cette modification entraîne une diminution de ressources par rapport à l'année de référence.

Ainsi les situations de divorce, de chômage, de décès ou de grave maladie de l'un des responsables qui sont les plus fréquemment exposées entraînent bien souvent une diminution des ressources par rapport à l'année de référence, et sous cette condition peuvent être prises en considération pour retenir les ressources de 2012.

A contrario, les naissances au cours de la dernière année civile (2012), qui constituent une modification de la situation familiale mais n'entraînent pas une diminution des ressources (RFR), n'ont pas à conduire à prendre en compte une autre année de référence que celle définie pour l'année scolaire 2013-2014, soit les revenus et les charges de l'année 2011 tels qu'ils figurent sur l'avis d'imposition.

En cas de séparation ou de divorce, il convient de joindre l'extrait de jugement fixant la résidence habituelle des enfants et le montant des pensions alimentaires.

Vous voudrez bien joindre à chaque dossier à remettre aux familles :

- la fiche d'auto-évaluation 2013/2014
- la fiche "pour une étude rapide de vos droits"

Je vous demande de veiller à ce que tous les élèves concernés, susceptibles d'être boursiers dans le cadre de cette campagne, soient en mesure de déposer un dossier dans les délais requis et **au plus tard le 4 octobre 2013.**

Je vous invite plus particulièrement à accompagner les familles qui ont des difficultés dans les démarches administratives.

Chaque réception de dossier doit faire l'objet d'une saisie de votre part dans SIECLE Bourse, partie Bourse de lycée.

Cette saisie donne lieu à l'édition de l'accusé de réception à remettre obligatoirement à la famille.

CALENDRIER

Les dossiers seront transmis accompagnés d'un bordereau d'envoi récapitulatif **au plus tard le 11 octobre 2013.**

Je vous remercie vivement pour votre coopération.

Dominique BECK



Demande de bourse nationale de lycée

Cadre réservé à l'administration

INE : | _ | _ | _ | _ | _ | _ | _ | _ | _ | _ | _ | _ | _ | _ | _ | _ | _ | _ | _ | _ | _ | _

Date de dépôt du dossier dans l'établissement

| _ | _ | _ | _ | _ | _ | _ | _ | _ | _ | _ | _ | _ | _ | _ | _

Important : merci de remplir ce formulaire en majuscules, de cocher les cases qui concernent votre situation et de ne rien inscrire dans les cases grises

1 - Renseignements concernant les membres de la famille

L'enfant pour lequel vous demandez la bourse

Son nom : _____

Ses prénoms : _____

Fille Garçon

Sa date de naissance : | _ | _ | _ | _ | _ | _ | _ | _ | _ | Son département de naissance : | _ | _ | _ | _ |

Sa nationalité : Française d'un pays de l'Union Européenne d'un autre pays

Si l'enfant est sous-tutelle administrative, indiquez l'organisme : _____

Vous-même

Vous êtes : le père OU la mère OU le représentant légal de l'enfant

Votre nom (suivi éventuellement du nom d'époux ou d'épouse) et prénom : _____

Votre adresse : _____

Code postal : | _ | _ | _ | _ | _ | _ | Commune : _____

N° de tel : | _ | _ | _ | _ | _ | _ | _ | _ | _ | _ | _ | _ | _ | _ | Courriel : _____ @ _____

Salarié : oui non : Profession : _____

Situation de famille : marié(e) séparé(e) divorcé(e) veuf(ve) célibataire concubinage
autre (préciser) : _____

Votre conjoint(e), votre concubin(e) ou votre pacsé(e)

Est-il : le père ou la mère de l'enfant

Son nom (suivi éventuellement du nom d'époux ou d'épouse) et prénom : _____

Son adresse si elle est différente de la vôtre : _____

Code postal : | _ | _ | _ | _ | _ | _ | Commune : _____

Salarié : oui non : Profession : _____



Demande de bourse nationale de lycée

2 - Renseignements relatifs à la scolarité

Etablissement fréquenté au moment de la demande de bourse

Nom de l'établissement : _____

|_|_|_|_|_|_|_|_|_| (N° établissement fréquenté)

Adresse : _____

Code postal : |_|_|_|_|_| Commune : _____

Classe actuelle de l'élève : _____

|_|_|_|_|_|_|_| (MEF-classe : libellé court)

Etablissement d'accueil envisagé

Est-ce un établissement : Public Privé

L'élève sera-t-il : externe demi-pensionnaire interne

Nom de l'établissement : _____

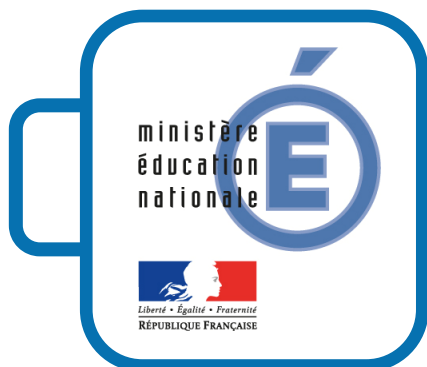
|_|_|_|_|_|_|_|_|_| (N° établissement d'accueil)

Adresse : _____

Code postal : |_|_|_|_|_| Commune : _____

Classe souhaitée : merci de répondre le plus précisément possible à cette question en donnant le type de formation et l'option spécifique choisie (exemple 2nde générale et technologique, 1ère STI, CAP cuisine 1ère année, BAC PRO 3 ANS 2ème année...) :

|_|_|_|_|_|_|_| (MEF-classe : libellé court)



Demande de bourse nationale de lycée

3 - Renseignements pour déterminer les charges du foyer

Les éléments de cette rubrique vont permettre au service des bourses de déterminer de manière précise vos charges en fonction de l'année prise en compte pour vos revenus.

Les enfants à votre charge

Merci de remplir ce tableau en y indiquant :

Nom et prénom de chacun des enfants à charge <i>(y compris l'enfant pour lequel vous demandez la bourse)</i>	Date de naissance	Etablissement scolaire, université fréquentée ou profession	BOUSIER	
			Oui	Non

Renseignements concernant votre foyer

Merci de cocher les cases qui correspondent à votre situation :

- Vous avez chez vous un ou plusieurs de vos ascendants à charge atteint(s) d'un handicap ou d'une maladie grave nombre |__|
- Vous avez chez vous un(des) enfant(s) en situation de handicap n'ayant pas droit à l'allocation d'éducation de l'enfant handicapé (AEEH) nombre |__|
- Un (ou les deux) conjoint(s) du foyer est(sont) en arrêt de travail pour longue maladie ou affection de longue durée nombre |__|
- Un (ou les deux) conjoint(s) du foyer perçoit(perçoivent) une pension d'invalidité ou une allocation aux adultes handicapés et n'exerce(nt) pas d'activité professionnelle nombre |__|
- Vous avez tous les deux une activité professionnelle (salarié, gérant, indemnisation chômage...) **si un seul des deux parents a une activité professionnelle, ne pas cocher.**
- Vous vivez seul(e) avec votre(vos) enfant(s).
- L'enfant pour lequel est demandé la bourse est pupille de la nation ou enfant d'agent public tué ou blessé en service et bénéficiant d'une protection particulière.

Charges et ressources (Cadre réservé à l'administration)											
Nombre d'enfants	ENF	ASC	INF	LM-AH	2ACP	PM	PN	2 ^{ème} cycle	Total		Ressources
_	_		_						_		_ _ _ _ _ _ _

Votre situation financière ou familiale a changé depuis le 1er janvier de l'année dernière

Si votre situation a changé depuis le 1^{er} janvier de l'année dernière et que cela a entraîné une diminution de vos ressources par rapport aux années précédentes (divorce, chômage, décès...), merci de le signaler :



N°11319*09

Demande de bourse nationale de lycée

4 - Pièces à joindre à votre dossier

Dans tous les cas :

- une photocopie complète de votre avis d'imposition sur le revenu
- une attestation de prestations de la CAF indiquant les personnes à charge de votre foyer

Selon votre situation	Pièces à fournir
Si vous êtes divorcé(e) ou séparé(e)	La copie du jugement indiquant les dispositions relatives à la résidence de l'enfant et à la pension alimentaire versée
Si vous vivez seul(e) avec votre (vos) enfant(s)	Une déclaration sur l'honneur indiquant la situation de la famille
Si l'enfant pour lequel vous demandez la bourse est en résidence alternée	L'avis d'imposition sur le revenu de chacun des parents
Si votre demande concerne un enfant dont vous avez la tutelle	La copie de la décision de justice désignant le tuteur ou de la décision du conseil de famille
Si un ascendant atteint d'un handicap ou d'une maladie grave est à votre charge	Une attestation de la Maison départementale des personnes handicapées (MDPH) précisant le taux de handicap. Pour maladie grave, un certificat médical attestant d'une Affection de Longue Durée (liste ALD30-31-32 du code de la sécurité sociale)
Si un de vos enfants atteint d'un handicap permanent, n'ayant pas droit à l'AEEH, vit chez vous	Une attestation de la MDPH précisant le taux de handicap (AEEH : allocation pour l'éducation de l'enfant handicapé)
Si l'un des conjoints est en arrêt de travail pour longue maladie ou affection de longue durée	Copie de l'arrêt de travail ou attestation de l'organisme de sécurité sociale
Si l'un des conjoints perçoit une pension d'invalidité ou une allocation aux adultes handicapés et n'exerce pas d'activité professionnelle	Attestation de pension d'invalidité ou attestation de la MDPH
Si vous êtes au chômage depuis le 1er janvier de l'année dernière	L'avis de décision du pôle emploi précisant le montant journalier alloué, ainsi que le dernier avis de paiement
Si vous avez repris une activité professionnelle depuis le 1er janvier de l'année dernière	Les copies des trois bulletins de salaire qui suivent la reprise d'activité

5 - Engagement de la famille

Vous devez dater et signer la rubrique suivante (en cochant la case qui correspond à votre situation)

Je soussigné(e) le père ou la mère ou le (la) représentant(e) de l'enfant

Certifie sur l'honneur que les renseignements portés sur cette déclaration sont exacts :

Date et signature :

La loi punit quiconque se rend coupable de fraudes ou de fausses déclarations (loi n°68-690 du 31 juillet 1968, article 22).

La loi n°78-17 du 6 janvier 1978 relative à l'informatique, aux fichiers nominatifs et aux libertés s'applique aux réponses données dans ce formulaire. Elle vous garantit à vous et à l'enfant pour lequel est faite la demande un droit d'accès et de rectification pour les données les concernant auprès du service académique dans lequel la demande est envoyée.

Rubrique réservée au chef d'établissement

Après vérification des renseignements indiqués par la famille en ce qui concerne l'établissement et la classe actuellement fréquentés par l'élève.

OBSERVATIONS EVENTUELLES :

Signature du chef d'établissement & timbre de l'établissement :

DATE : | | | | | | | | | |

**FICHE D'AUTO – EVALUATION destinée
aux familles
Année scolaire 2013-2014**

Cette fiche doit vous permettre de déterminer si vous pouvez, éventuellement, bénéficier d'une bourse nationale d'études du second degré de lycée en vue de retirer un dossier de demande de bourse auprès du chef de l'établissement fréquenté par votre enfant.

Le droit à bourse est déterminé en fonction de la **situation de la famille, exprimée en points de charge**, et de ses **ressources**.

SITUATION DE LA FAMILLE EXPRIMEE EN POINTS :

Nombre d'enfants à charge	1	2	3	4	5	6	7	8	9	10	11	par enfant à charge supplémentaire
Points de charge	9	10	12	14	17	20	23	26	29	32	35	+ 3 points

Reportez le nombre de points correspondant (chiffre situé sous le nombre d'enfants), ici **→**

**Pour toute réponse affirmative aux questions suivantes,
entourez le nombre de points correspondant à votre situation**

Candidat boursier déjà scolarisé en classe de lycée* ou y accédant à la rentrée 2013 *classe de lycée (seconde à terminale ou CAP)	2
Candidat boursier pupille de la Nation ou justifiant d'une protection particulière	1
Père et mère du candidat boursier ayant tous deux une activité professionnelle	1
Conjoint en arrêt de travail pour longue maladie ou affection de longue durée	1
Conjoint percevant une pension d'invalidité ou l'AAH et n'exerçant pas une activité professionnelle	1
Ascendant à charge atteint d'un handicap ou d'une maladie grave	1
Enfant au foyer âgé de moins de 20 ans atteint d'un handicap permanent et n'ouvrant pas droit à l'AEEH	2
Père ou mère élevant seul un ou plusieurs enfants	3

Faites le total des points de charge correspondant à la situation de la famille :

RESSOURCES DE LA FAMILLE :

reportez le revenu fiscal de référence figurant sur votre avis d'impôt 2012 sur les revenus de l'année 2011.

REVENU FISCAL DE REFERENCE : €

Au total des points que vous avez trouvé, correspond un plafond de ressources (voir ci-dessous).

Si votre revenu fiscal de référence est inférieur ou égal au plafond correspondant au nombre de points de charge obtenu, vous êtes invités à retirer un dossier de demande de bourse auprès du secrétariat de l'établissement fréquenté par votre enfant. Ce dossier devra être complété et remis au même secrétariat au plus tard le 31 mai 2013.

Barème définitif pour 2013-2014

Total des points de charge	9	10	11	12	13	14	15	16	17	18	19
Plafond des ressources de 2011 au-dessous duquel une bourse pourra être accordée.	11 876	13 195	14 515	15 834	17 155	18 474	19 793	21 113	22 432	23 753	25 072

Total des points de charge	20	21	22	23	24	25	26	27	28	29	30
Plafond des ressources de 2011 au-dessous duquel une bourse pourra être accordée.	26 391	27 711	29 030	30 350	31 670	32 989	34 309	35 628	36 948	38 268	39 587

Total des points de charge	31	32	33	34	35	36	37	38	39	40	41
Plafond des ressources de 2011 au-dessous duquel une bourse pourra être accordée.	40 907	42 226	43 546	44 866	46 185	47 505	48 824	50 143	51 464	52 783	54 103

N.B.- Toutefois, si votre situation familiale a évolué depuis 2011 (décès, perte d'emploi,...) entraînant une diminution des ressources par rapport à 2011, il est conseillé de remplir un dossier.



MINISTÈRE
DE L'ENSEIGNEMENT SUPÉRIEUR
ET DE LA RECHERCHE



ACCUSE DE RECEPTION

CAMPAGNE COMPLÉMENTAIRE

**DE DOSSIER DE DEMANDE DE BOURSE NATIONALE D'ETUDES DU SECOND
DEGRE DE LYCEE**

ANNEE SCOLAIRE 2013 – 2014

A CONSERVER PAR LA FAMILLE

Le chef d'établissement, soussigné, certifie avoir reçu le

le dossier de demande de bourse de lycée en faveur de l'élève :

NOM – Prénom :

Classe :

A, le

Cachet de l'établissement

Le chef d'établissement

Informations importantes à l'attention de la famille

Des pièces complémentaires pourront vous être demandées par le service académique.
Le défaut de leur production entraînera le rejet de la demande de bourse.

La décision d'attribution ou de refus vous sera notifiée ultérieurement.

En cas d'acceptation, le paiement de la bourse sera effectuée trimestriellement.



MINISTÈRE
DE L'ENSEIGNEMENT SUPÉRIEUR
ET DE LA RECHERCHE

**DIRECTION ACADEMIQUE
DE VAUCLUSE**

**Pôle académique des
bourses nationales**

Dossier suivi par
Christine MERCIER
Téléphone
04 90 27 76 77
Fax
04 90 27 76 38
Mél.
Christine.mercier
@ac-aix-marseille.fr

49 rue Thiers
84077 Avignon



Avignon, le 19 août 2013

Le directeur académique
des services de l'éducation nationale

à

Mesdames et Messieurs
les principaux de collège

s/c de Messieurs les directeurs académiques
des services de l'éducation nationale

- des Bouches-du-Rhône
- des Hautes-Alpes
- des Alpes-de-Haute-Provence

Objet : Bourse de collège public : - Campagne 2013-2014
- Retenues sur bourse

Références : Décret n°2009-5530 du 15 mai 2009 portant dispositions réglementaires du
livre V du code de l'éducation.
Circulaire d'application n° 2013-108 du 17 juillet 2013

I- CAMPAGNE 2013-2014 :

J'ai l'honneur de porter à votre connaissance les informations relatives à la mise en œuvre de la campagne de bourse de collège pour l'année scolaire 2013-2014.

Il vous appartient de vous assurer que tous les élèves sont en mesure de déposer leur dossier dans les délais requis ; j'insiste sur l'importance de mettre en œuvre tous les moyens nécessaires à l'information des familles.

Il est demandé d'établir pour chaque dossier déposé à l'établissement un accusé de réception de la demande de bourse à remettre aux familles afin d'éviter tout litige.

La date limite nationale de dépôt des dossiers complets est fixée au 30 septembre 2013. Je vous demande de la respecter **strictement** afin que tous les élèves soient traités de façon équitable sur le territoire national.

Au delà de cette date, seules pourront être étudiées les demandes formulées pour des élèves relevant des dispositifs de la mission générale d'insertion dont la période de formation ne coïncide pas avec l'année scolaire.

En dehors de ce cas particulier, la bourse de collège ne sera pas attribuée en cours d'année scolaire à des élèves qui n'auront pas déposé un dossier pendant la campagne.





Pour l'étude des ressources des familles, il convient de retenir le revenu fiscal de référence figurant sur **l'avis d'impôt 2012 sur les revenus de 2011**. Le nombre d'enfants à charge est celui qui figure sur l'avis d'impôt.

A titre EXCEPTIONNEL, dans l'hypothèse d'une modification substantielle de la situation familiale **entraînant** une diminution des ressources, pourront être retenues celles figurant sur l'avis d'impôt 2013 sur les revenus de 2012.

Pour l'application de cette disposition, il convient de vérifier en premier lieu la réalité d'une modification substantielle de la situation familiale, puis de vérifier que cette modification entraîne une diminution de ressources par rapport à l'année de référence.

Ainsi les situations de divorce, de chômage, de décès ou de grave maladie de l'un des responsables qui sont les plus fréquemment exposées entraînent bien souvent une diminution des ressources par rapport à l'année de référence, et sous cette condition peuvent être prises en considération pour retenir les ressources de 2012.

A contrario, les naissances au cours de la dernière année civile (2012), qui constituent une modification de la situation familiale mais n'entraînent pas une diminution des ressources (RFR), n'ont pas à conduire à prendre en compte une autre année de référence que celle définie pour l'année scolaire 2013-2014, soit les revenus et les charges de l'année 2011 tels qu'ils figurent sur l'avis d'imposition.

Pour toute diminution de ressources intervenue depuis le 1^{er} janvier 2013, il conviendra de répondre aux situations difficiles par l'attribution d'aides financières sur les fonds sociaux. De la même manière, les modifications de situation familiale en cours d'année scolaire, **ne peuvent conduire à une attribution nouvelle de bourse de collège ou au relèvement du taux accordé en début d'année scolaire**.

Une seule demande de bourse peut être présentée pour un même élève.

Les demandes de bourse sont instruites par vos soins et **doivent être saisies dans le module SIECLE-bourses de l'application SIECLE**. Aucun dossier déposé à l'établissement après la date limite nationale (le 30 septembre 2013) ne devra être saisi dans l'application informatique.

Les EPLE devront adresser au pôle académique des bourses nationales, dans les délais fixés par ce dernier, l'état récapitulatif trimestriel des boursiers par taux, accompagné de la liste des boursiers.

II- RETENUES SUR BOURSE :

Si la scolarité d'un élève fait état d'absences injustifiées et répétées, une retenue sur le montant annuel des bourses peut être opérée quand la durée cumulée de ces absences excède 15 jours. Il importe, dès le premier jour d'absence suivant, d'en informer les familles. Cette retenue sera de 1/270^{ème} par jour d'absence.

Lorsqu'un élève boursier arrête sa scolarité en cours de trimestre, sa bourse lui sera payée dans la proportion ci-dessus définie.

Demande de bourse de collège

Articles R.531-1 à D.531-12 du Code de l'éducation

Notice d'information

INFORMATIONS PRATIQUES

►► Vous souhaitez faire une demande de bourse de collège ?

La bourse de collège a pour but de vous aider à assumer les frais de scolarité de votre enfant qui est déjà ou qui va rentrer dans un collège public, ou privé sous contrat ou qui sera inscrit au Centre National d'Enseignement à Distance (CNED).

►► Quels sont les éléments pris en compte pour obtenir une bourse de collège ?

La bourse de collège est obtenue en fonction de deux critères :

- 1) les ressources de la famille : c'est le revenu fiscal de référence inscrit sur l'avis d'impôt sur le revenu,
- 2) la situation familiale : le nombre d'enfants mineurs ou en situation de handicap et majeurs célibataires à charge tel qu'il figure sur votre avis d'impôt sur le revenu.

►► Comment est calculé le montant de la bourse de collège ?

L'établissement vérifie que votre situation vous permet d'obtenir une bourse pour votre enfant.
Ce montant est calculé en fonction de vos ressources et du nombre d'enfants à charge.

►► Comment faire votre demande de bourse de collège ?

Vous pouvez obtenir un dossier de demande de bourse de collège en vous adressant à l'établissement de votre enfant.
Vous remplirez ce document et y joindrez :

- votre avis d'impôt sur le revenu,
- un relevé d'identité bancaire (RIB/IBAN),
- une procuration, si vous le souhaitez et si votre enfant est inscrit dans un établissement privé, qui autorise le

chef d'établissement à percevoir pour vous la bourse attribuée à votre enfant. Cette procuration est disponible au secrétariat de l'établissement fréquenté par votre enfant.

Vous remettez le dossier de demande de bourse avec les pièces justificatives à l'établissement de votre enfant.

Pour les élèves inscrits au CNED :

Si votre enfant est inscrit au Centre d'enseignement à distance (CNED), vous pouvez bénéficier d'une bourse de collège, dans les conditions précisées par l'arrêté du 27 juin 2009, en adressant votre dossier, accompagné des pièces justificatives :

- au centre du CNED, Institut de Rouen, si votre enfant est inscrit dans une classe complète de l'enseignement général de collège
CNED Institut de Rouen, BP 288, 76137 Mont-Saint-Aignan cedex. Le dossier de bourse sera instruit par le directeur académique, directeur des services départementaux de l'éducation nationale de l'Eure - tél : 02.32.29.64.00
- au centre du CNED, Institut de Toulouse, si votre enfant est inscrit dans une classe complète de l'enseignement général et professionnel adapté (SEGPA) CNED Institut de Toulouse, 3 allée Antonio Machado 31051 TOULOUSE Cedex 9 – Le dossier de bourse sera instruit par le directeur académique, directeur des services départementaux de l'éducation nationale de l'Ariège – tél : 05.61.02.05.01

POUR EN SAVOIR PLUS

► Vous pouvez vous adresser à l'établissement d'accueil de votre enfant

ou consulter : www.education.gouv.fr

rubrique : Collège – Etre parent d'élèves au collège - Aides financières au collège



Demande de bourse de collège

Cadre réservé à l'administration

INE : | | | | | | | | | | | | | | | | | | | | | |

Année scolaire : | | | | | |

Important : merci de remplir ce formulaire en majuscules, de cocher les cases qui concernent votre situation et de ne rien inscrire dans les cases grises

1 – Renseignements concernant les membres de la famille

L'enfant pour lequel vous demandez la bourse

Son nom : _____

Ses prénoms : _____

Fille Garçon Sa date de naissance : | | | | | | | | | |Sera-t-il : externe demi-pensionnaire interne

Vous-même

Vous êtes : le père OU la mère OU le représentant légal de l'enfant

Votre nom (suivi éventuellement du nom d'époux ou d'épouse) et prénom : _____

Votre adresse : _____

Code postal : | | | | | | | | Commune : _____

N° de tel : | | | | | | | | | | Courriel : _____ @ _____

2 – Engagement de la famille

Vous devez dater et signer la rubrique suivante (en cochant la case qui correspond à votre situation)

Je soussigné(e) le père ou la mère ou le (la) représentant(e) de l'enfant
certifie sur l'honneur que les renseignements portés sur cette déclaration sont exacts :

Date et signature :

La loi punit quiconque se rend coupable de fraudes ou de fausses déclarations (loi n°68-690 du 31 juillet 1968, article 22).

La loi n°78-17 du 6 janvier 1978 relative à l'informatique, aux fichiers nominatifs et aux libertés s'applique aux réponses données dans ce formulaire. Elle vous garantit à vous et à l'enfant pour lequel est faite la demande un droit d'accès et de rectification pour les données les concernant auprès de l'établissement ou du service académique dans lequel la demande est envoyée.

Cadre réservé à l'administration

Classe fréquentée par l'élève : _____

Pièces communiquées :

Avis d'impôt sur le revenu oui non Relevé d'identité bancaire (RIB/IBAN) oui non Procurator (uniquement pour les élèves scolarisés dans un établissement privé) oui non

Montant de la bourse

Décision du chef d'établissement (pour les établissements publics) euros

Proposition du chef d'établissement (pour les établissements privés) euros

Décision du service académique des bourses (pour les établissements privés et le CNED)..... euros



PROCURATION

PAIEMENT DES BOURSES DE COLLÈGE
Établissements d'enseignement privés

ANNEE SCOLAIRE : 20... / 20...

Département de : |_|_|_|_|_|

Établissement (1): _____

Je soussigné(e) (nom et prénom) : _____

Agissant en tant que (2) : père ou mère ou représentant légal de l'enfant

Votre adresse : _____

Code postal : |_|_|_|_|_| Commune : _____

Autorise (3) _____

Agissant en tant que chef de l'établissement indiqué ci-dessus :

1- à percevoir, en mon nom, le montant de la bourse de collège attribuée

à (mon fils) (ma fille) (4) nom et prénom :

élève de cet établissement en classe de :

pour l'année scolaire :

2- à donner décharge de cette somme au comptable public qui versera au compte de l'établissement la somme correspondant aux frais de pension ou de demi-pension de (mon fils) (ma fille) (4), et à me verser le solde éventuel par virement bancaire.

A _____, le _____

Signature

A _____, le _____

Signature du chef d'établissement

(1) Nom et adresse exacte de l'établissement.

(2) Cocher la case correspondante.

(3) Nom et prénom du chef d'établissement.

(4) Rayer la mention inutile.

Annexe 2**Plafonds de ressources applicables pour l'attribution des bourses de collège en 2013-2014**

(à comparer avec le revenu fiscal de référence - avis d'imposition 2012 sur les revenus de l'année 2011)

I - Pour un montant de bourse de collège de 81,69 euros

Plafond de référence annuel : 10 773 euros + 30 % par enfant à charge

Nombre d'enfants à charge (a)	Plafond annuel (en euros) (b)
1 enfant	14 005
2 enfants	17 237
3 enfants	20 469
4 enfants	23 701
5 enfants	26 933
par enfant supplémentaire	3 231,9

II - pour un montant de bourse de collège de 226,35 euros

Plafond de référence annuel : 5 824 euros + 30 % par enfant à charge

Nombre d'enfants à charge (a)	Plafond annuel (en euros) (b)
1 enfant	7 571
2 enfants	9 318
3 enfants	11 066
4 enfants	12 813
5 enfants	14 560
par enfant supplémentaire	1 747,2

III - pour un montant de bourse de collège de 353,49 euros

Plafond de référence annuel : 2 055 euros + 30 % par enfant à charge

Nombre d'enfants à charge (a)	Plafond annuel (en euros) (b)
1 enfant	2 672
2 enfants	3 288
3 enfants	3 905
4 enfants	4 521
5 enfants	5 138
par enfant supplémentaire	616,5

(a) : total du nombre d'enfants mineurs ou infirmes et majeurs célibataires figurant sur l'avis d'imposition 2012 sur les revenus de l'année 2011.

(b) : revenu fiscal de référence figurant sur l'avis d'imposition 2012 sur les revenus de l'année 2011.



PIECES JUSTIFICATIVES A JOINDRE AU DOSSIER DE DEMANDE DE BOURSE

Dans tous les cas, fournir l'avis d'impôt 2012 sur les revenus de 2011 du foyer fiscal

Cas particuliers, pièces à fournir:

Divorce ou séparation : la copie des pages du jugement relatives à la résidence de l'enfant et à la pension alimentaire.

Dans le cas de **résidence alternée des enfants** suite à divorce ou séparation :
-avis d'impôt des **deux parents** : les revenus fiscaux doivent être additionnés.

Dans le cas de **concubinage** :

-avis d'impôt du demandeur et du concubin (concubine) si le concubin (concubine) est **le père ou la mère de l'enfant pour lequel est demandée la bourse.**

-avis d'impôt du seul demandeur si le concubin (concubine) n'est pas **le père ou la mère de l'enfant pour lequel est demandée la bourse.**



MINISTÈRE
DE L'ENSEIGNEMENT SUPÉRIEUR
ET DE LA RECHERCHE

**DIRECTION ACADEMIQUE
DE VAUCLUSE**

**Pôle académique des
bourses nationales**

Dossier suivi par
Christine MERCIER
Téléphone
04 90 27 76 77
Fax
04 90 27 76 38
Mél.
Christine.mercier
@ac-aix-marseille.fr

49 rue Thiers
84077 Avignon



Avignon, le 19 août 2013

Le directeur académique
des services de l'éducation nationale

à

Mesdames et Messieurs
les chefs d'établissement privé

s/c de Messieurs les directeurs académiques
des services de l'éducation nationale

- des Bouches-du-Rhône
- des Hautes-Alpes
- des Alpes-de-Haute-Provence

Objet : Bourse de collège privé : - Campagne 2013-2014
- Retenues sur bourse

Références : Décret n°2009-5530 du 15 mai 2009 portant dispositions réglementaires du
livre V du code de l'éducation.
Circulaire d'application n° 2013-108 du 17 juillet 2013

I- CAMPAGNE 2013-2014 :

J'ai l'honneur de porter à votre connaissance les informations relatives à la mise en œuvre de la campagne de bourse de collège pour l'année scolaire 2013-2014.

Il vous appartient de vous assurer que tous les élèves sont en mesure de déposer leur dossier dans les délais requis ; j'insiste sur l'importance de mettre en œuvre tous les moyens nécessaires à l'information des familles.

Il est demandé d'établir pour chaque dossier déposé à l'établissement un accusé de réception de la demande de bourse à remettre aux familles afin d'éviter tout litige.

La date limite nationale de dépôt des dossiers complets est fixée au 30 septembre 2013. Je vous demande de la respecter **strictement** afin que tous les élèves soient traités de façon équitable sur le territoire national.

Au delà de cette date, seules pourront être étudiées les demandes formulées pour des élèves relevant des dispositifs de la mission générale d'insertion dont la période de formation ne coïncide pas avec l'année scolaire.

En dehors de ce cas particulier, la bourse de collège ne sera pas attribuée en cours d'année scolaire à des élèves qui n'auront pas déposé un dossier pendant la campagne.





Cependant, il vous appartient d'adresser à mes services les éventuels dossiers déposés après la date limite nationale, pour notification du rejet à la famille.

Pour l'étude des ressources des familles, il convient de retenir le revenu fiscal de référence figurant sur **l'avis d'impôt 2012 sur les revenus de 2011**. Le nombre d'enfants à charge est celui qui figure sur l'avis d'impôt.

A titre EXCEPTIONNEL, dans l'hypothèse d'une modification substantielle de la situation familiale **entraînant** une diminution des ressources, pourront être retenues celles figurant sur l'avis d'impôt 2013 sur les revenus de 2012.

Pour l'application de cette disposition, il convient de vérifier en premier lieu la réalité d'une modification substantielle de la situation familiale, puis de vérifier que cette modification entraîne une diminution de ressources par rapport à l'année de référence.

Ainsi les situations de divorce, de chômage, de décès ou de grave maladie de l'un des responsables qui sont les plus fréquemment exposées entraînent bien souvent une diminution des ressources par rapport à l'année de référence, et sous cette condition peuvent être prises en considération pour retenir les ressources de 2012.

A contrario, les naissances au cours de la dernière année civile (2012), qui constituent une modification de la situation familiale mais n'entraînent pas une diminution des ressources (RFR), n'ont pas à conduire à prendre en compte une autre année de référence que celle définie pour l'année scolaire 2013-2014, soit les revenus et les charges de l'année 2011 tels qu'ils figurent sur l'avis d'imposition.

Les modifications de situation familiale intervenues depuis le 1^{er} janvier 2013 ne doivent pas être prises en considération.

Une seule demande de bourse peut être présentée pour un même élève.

Les demandes de bourse sont instruites par vos soins et **doivent être saisies dans le module SIECLE-bourses de l'application SIECLE**. Aucun dossier déposé à l'établissement après la date limite nationale (le 30 septembre 2013) ne devra être saisi dans l'application informatique.

Vous voudrez bien me faire parvenir les dossiers classés par ordre alphabétique et accompagnés de la liste récapitulative issue de SIECLE-bourses pour le **10 octobre 2013**.

II- RETENUES SUR BOURSE :

Si la scolarité d'un élève fait état d'absences injustifiées et répétées, une retenue sur le montant annuel des bourses peut être opérée quand la durée cumulée de ces absences excède 15 jours. Il importe, dès le premier jour d'absence suivant, d'en informer les familles. Cette retenue sera de 1/270^{ème} par jour d'absence.

Lorsqu'un élève boursier arrête sa scolarité en cours de trimestre, sa bourse lui sera payée dans la proportion ci-dessus définie.

Vous adresserez vos propositions de retenues sur l'imprimé « congé de bourse nationale pour absences injustifiées » ci-joint.

Dominique BECK

Demande de bourse de collège

Articles R.531-1 à D.531-12 du Code de l'éducation

Notice d'information

INFORMATIONS PRATIQUES

►► Vous souhaitez faire une demande de bourse de collège ?

La bourse de collège a pour but de vous aider à assumer les frais de scolarité de votre enfant qui est déjà ou qui va rentrer dans un collège public, ou privé sous contrat ou qui sera inscrit au Centre National d'Enseignement à Distance (CNED).

►► Quels sont les éléments pris en compte pour obtenir une bourse de collège ?

La bourse de collège est obtenue en fonction de deux critères :

- 1) les ressources de la famille : c'est le revenu fiscal de référence inscrit sur l'avis d'impôt sur le revenu,
- 2) la situation familiale : le nombre d'enfants mineurs ou en situation de handicap et majeurs célibataires à charge tel qu'il figure sur votre avis d'impôt sur le revenu.

►► Comment est calculé le montant de la bourse de collège ?

L'établissement vérifie que votre situation vous permet d'obtenir une bourse pour votre enfant.
Ce montant est calculé en fonction de vos ressources et du nombre d'enfants à charge.

►► Comment faire votre demande de bourse de collège ?

Vous pouvez obtenir un dossier de demande de bourse de collège en vous adressant à l'établissement de votre enfant.
Vous remplirez ce document et y joindrez :

- votre avis d'impôt sur le revenu,
- un relevé d'identité bancaire (RIB/IBAN),
- une procuration, si vous le souhaitez et si votre enfant est inscrit dans un établissement privé, qui autorise le chef d'établissement à percevoir pour vous la bourse attribuée à votre enfant. Cette procuration est disponible au secrétariat de l'établissement fréquenté par votre enfant.

Vous remettez le dossier de demande de bourse avec les pièces justificatives à l'établissement de votre enfant.

Pour les élèves inscrits au CNED :

Si votre enfant est inscrit au Centre d'enseignement à distance (CNED), vous pouvez bénéficier d'une bourse de collège, dans les conditions précisées par l'arrêté du 27 juin 2009, en adressant votre dossier, accompagné des pièces justificatives :

- au centre du CNED, Institut de Rouen, si votre enfant est inscrit dans une classe complète de l'enseignement général de collège
CNED Institut de Rouen, BP 288, 76137 Mont-Saint-Aignan cedex. Le dossier de bourse sera instruit par le directeur académique, directeur des services départementaux de l'éducation nationale de l'Eure - tél : 02.32.29.64.00
- au centre du CNED, Institut de Toulouse, si votre enfant est inscrit dans une classe complète de l'enseignement général et professionnel adapté (SEGPA) CNED Institut de Toulouse, 3 allée Antonio Machado 31051 TOULOUSE Cedex 9 – Le dossier de bourse sera instruit par le directeur académique, directeur des services départementaux de l'éducation nationale de l'Ariège – tél : 05.61.02.05.01

POUR EN SAVOIR PLUS

- Vous pouvez vous adresser à l'établissement d'accueil de votre enfant
ou consulter : www.education.gouv.fr
rubrique : Collège – Etre parent d'élèves au collège - Aides financières au collège



Demande de bourse de collège

Cadre réservé à l'administration

INE : | | | | | | | | | | | | | | | | | | | | | |

Année scolaire : | | | | | |

Important : merci de remplir ce formulaire en majuscules, de cocher les cases qui concernent votre situation et de ne rien inscrire dans les cases grises

1 – Renseignements concernant les membres de la famille

L'enfant pour lequel vous demandez la bourse

Son nom : _____

Ses prénoms : _____

Fille Garçon Sa date de naissance : | | | | | | | | | |

Sera-t-il : externe demi-pensionnaire interne

Vous-même

Vous êtes : le père OU la mère OU le représentant légal de l'enfant

Votre nom (suivi éventuellement du nom d'époux ou d'épouse) et prénom : _____

Votre adresse : _____

Code postal : | | | | | | | | Commune : _____

N° de tel : | | | | | | | | | | | | | | Courriel : _____ @ _____

2 – Engagement de la famille

Vous devez dater et signer la rubrique suivante (en cochant la case qui correspond à votre situation)

Je soussigné(e) le père ou la mère ou le (la) représentant(e) de l'enfant
certifie sur l'honneur que les renseignements portés sur cette déclaration sont exacts :

Date et signature :

*La loi punit quiconque se rend coupable de fraudes ou de fausses déclarations (loi n°68-690 du 31 juillet 1968, article 22).
La loi n°78-17 du 6 janvier 1978 relative à l'informatique, aux fichiers nominatifs et aux libertés s'applique aux réponses données dans ce formulaire. Elle vous garantit à vous et à l'enfant pour lequel est faite la demande un droit d'accès et de rectification pour les données les concernant auprès de l'établissement ou du service académique dans lequel la demande est envoyée.*

Cadre réservé à l'administration

Classe fréquentée par l'élève : _____

Pièces communiquées :

Avis d'impôt sur le revenu oui non
 Relevé d'identité bancaire (RIB/IBAN) oui non
 Procuration (uniquement pour les élèves scolarisés dans un établissement privé) oui non

Montant de la bourse

Décision du chef d'établissement (pour les établissements publics) euros

Proposition du chef d'établissement (pour les établissements privés) euros

Décision du service académique des bourses (pour les établissements privés et le CNED)..... euros



PROCURATION

PAIEMENT DES BOURSES DE COLLÈGE
Établissements d'enseignement privés

ANNEE SCOLAIRE : 20... / 20...

Département de : |_|_|_|_|_|

Établissement (1): _____

Je soussigné(e) (nom et prénom) : _____

Agissant en tant que (2) : père ou mère ou représentant légal de l'enfant

Votre adresse : _____

Code postal : |_|_|_|_|_| Commune : _____

Autorise (3) _____

Agissant en tant que chef de l'établissement indiqué ci-dessus :

1- à percevoir, en mon nom, le montant de la bourse de collège attribuée

à (mon fils) (ma fille) (4) nom et prénom :

élève de cet établissement en classe de :

pour l'année scolaire :

2- à donner décharge de cette somme au comptable public qui versera au compte de l'établissement la somme correspondant aux frais de pension ou de demi-pension de (mon fils) (ma fille) (4), et à me verser le solde éventuel par virement bancaire.

A _____, le _____

Signature

A _____, le _____

Signature du chef d'établissement

(1) Nom et adresse exacte de l'établissement.

(2) Cocher la case correspondante.

(3) Nom et prénom du chef d'établissement.

(4) Rayer la mention inutile.

Annexe 2**Plafonds de ressources applicables pour l'attribution des bourses de collège en 2013-2014**

(à comparer avec le revenu fiscal de référence - avis d'imposition 2012 sur les revenus de l'année 2011)

I - Pour un montant de bourse de collège de 81,69 euros

Plafond de référence annuel : 10 773 euros + 30 % par enfant à charge

Nombre d'enfants à charge (a)	Plafond annuel (en euros) (b)
1 enfant	14 005
2 enfants	17 237
3 enfants	20 469
4 enfants	23 701
5 enfants	26 933
par enfant supplémentaire	3 231,9

II - pour un montant de bourse de collège de 226,35 euros

Plafond de référence annuel : 5 824 euros + 30 % par enfant à charge

Nombre d'enfants à charge (a)	Plafond annuel (en euros) (b)
1 enfant	7 571
2 enfants	9 318
3 enfants	11 066
4 enfants	12 813
5 enfants	14 560
par enfant supplémentaire	1 747,2

III - pour un montant de bourse de collège de 353,49 euros

Plafond de référence annuel : 2 055 euros + 30 % par enfant à charge

Nombre d'enfants à charge (a)	Plafond annuel (en euros) (b)
1 enfant	2 672
2 enfants	3 288
3 enfants	3 905
4 enfants	4 521
5 enfants	5 138
par enfant supplémentaire	616,5

(a) : total du nombre d'enfants mineurs ou infirmes et majeurs célibataires figurant sur l'avis d'imposition 2012 sur les revenus de l'année 2011.

(b) : revenu fiscal de référence figurant sur l'avis d'imposition 2012 sur les revenus de l'année 2011.



PIECES JUSTIFICATIVES A JOINDRE AU DOSSIER DE DEMANDE DE BOURSE

Dans tous les cas, fournir l'avis d'impôt 2012 sur les revenus de 2011 du foyer fiscal

Cas particuliers, pièces à fournir:

Divorce ou séparation : la copie des pages du jugement relatives à la résidence de l'enfant et à la pension alimentaire.

Dans le cas de **résidence alternée des enfants** suite à divorce ou séparation :
-avis d'impôt des **deux parents** : les revenus fiscaux doivent être additionnés.

Dans le cas de **concubinage** :

-avis d'impôt du demandeur et du concubin (concubine) si le concubin (concubine) est **le père ou la mère de l'enfant pour lequel est demandée la bourse.**

-avis d'impôt du seul demandeur si le concubin (concubine) n'est pas **le père ou la mère de l'enfant pour lequel est demandée la bourse.**



MINISTÈRE
DE L'ENSEIGNEMENT SUPÉRIEUR
ET DE LA RECHERCHE

CONGE DE BOURSE NATIONALE POUR ABSENCES INJUSTIFIÉES

BOURSE DE COLLEGE

DIRECTION ACADEMIQUE
DE VAUCLUSE

Référence : Décret n°2009-553 du 15 mai 2009, livre V - titre III- Art.R531-31 du code de l'éducation.

POLE ACADEMIQUE DES
BOURSES NATIONALES

NOM et prénom du boursier:

Dossier suivi par

Etablissement :

Christine MERCIER

Téléphone

04 90 27 76 77

Mél

christine.mercier

@ac-aix-marseille.fr

Classe fréquentée :

Avertissement adressé à la famille le :

Nb de jours d'absence injustifiée : **jours entiers** (joindre un état des absences)

Fax
04 90 27 76 38

fait le à
le Chef d'établissement

49 rue Thiers
84077 Avignon

Décision du Directeur académique :

- CONGEjours
 CONGE REJETE

fait à Avignon, le

Le Chef de division
Agnès THERON



Avignon, le 19 août 2013

Le directeur académique
des services de l'éducation nationale

à

Mesdames et Messieurs
les directeurs d'établissement privé

s/c de Messieurs les directeurs
académiques des services
de l'éducation nationale

- des Bouches-du-Rhône
- des Alpes-de-Haute-Provence
- des Hautes-Alpes

DIRECTION ACADEMIQUE DE
VAUCLUSE

POLE ACADEMIQUE DES
BOURSES NATIONALES

Dossier suivi par
Christine MERCIER

Téléphone
04 90 27 76 77

Mél.

christine.mercier
@ac-aix-marseille.fr

Patrick MOSCA
04 90 27 76 92

Mél.

patrick.mosca
@ac-aix-marseille.fr

Fax
04 90 27 76 38

49 rue Thiers
84077 Avignon
cédex 04

**Objet : Paiement des bourses nationales du second degré dans les lycées privés
Année scolaire 2013-2014**

La présente note a pour objet de rappeler les différentes modalités de paiement des bourses nationales du second degré dans les lycées privés.

I/ Procédure de paiement par procuration :

Les bourses nationales du second degré de lycée dues aux familles des élèves fréquentant un établissement d'enseignement privé peuvent faire l'objet d'une procédure de paiement par procuration aux chefs d'établissement, conformément aux instructions de la comptabilité publique.

Le président de l'association de gestion, représentant légal de l'établissement, a seul qualité pour recevoir les bourses attribuées aux élèves de l'établissement considéré. Il lui appartient de répartir les sommes qu'il reçoit au compte de l'établissement entre les bénéficiaires conformément aux états de liquidation nominatifs transmis par le pôle académique des bourses nationales.

Il est tenu aux obligations suivantes :

- Demander aux familles des élèves boursiers **(nouveaux et anciens)** de compléter la procuration (Annexe 4).

Ces procurations sont transmises au service des bourses **AU FUR ET A MESURE ET LE PLUS RAPIDEMENT POSSIBLE** (bien veiller à ce que toutes les rubriques soient remplies et qu'elles soient signées).

- En garder un exemplaire dans l'établissement en cas de litige avec la famille (N.B : 1° la procuration est donnée **pour l'année scolaire uniquement** 2° en cas de changement d'établissement, le lycée d'accueil doit faire remplir une nouvelle procuration).



- Adresser en début d'année scolaire, et au plus tard le 30 septembre 2013, l'engagement de garantir l'Etat au nom de l'établissement contre tout recours mettant en cause la validité des paiements intervenus par son intermédiaire (Annexe 1).
- Chaque trimestre, établir pour chaque boursier un compte d'emploi des sommes mandatées afin d'être en mesure de répondre à toute vérification « a posteriori » par les services administratifs (Annexe 2).
- Achever les opérations de paiement aux familles impérativement dans le mois qui suit la perception des bourses par le mandataire. **Aucune somme ne doit rester en attente au compte de l'établissement pour être reportée d'un trimestre sur l'autre.**

2/2

ATTENTION : La prime d'équipement n'est pas déductible des frais scolaires et doit être reversée à la famille dans son intégralité.

Les établissements ne souhaitant pas mettre en place cette procédure de procuration sont tenus d'en informer par écrit le pôle académique des bourses nationales **avant le 30 septembre 2013.** A défaut de réponse, la procédure de procuration sera appliquée.

II/ Procédure de paiement direct des familles :

Le mode de paiement retenu par défaut par l'application AGBENET est la procuration. Les familles ne souhaitant pas donner procuration à l'établissement doivent impérativement remplir la notice de renseignements ci-jointe (annexe 3) et l'accompagner d'un RIB original. **Ces documents devront nous parvenir dès réception dans votre établissement, pour les nouveaux boursiers comme pour les anciens.**

Enfin, je vous remercie de veiller à ce que votre établissement reste le premier interlocuteur des familles pour toute question relative aux paiements des bourses.

Dominique BECK

BOURSES NATIONALES D'ETUDES DU 2ND DEGRE DE LYCEE

ANNEE SCOLAIRE 2013 – 2014

COMPTE D'EMPLOI DES SOMMES MANDATEES

NOM et domiciliation de l'établissement :
.....
.....
.....

Trimestre : octobre- décembre
 janvier- mars
 avril- juin

NOM ET PRENOM DU BOURSIER <i>(par ordre alphabétique)</i>	MONTANT				Date de versement à la famille
	BOURSE (SOMME)	Frais de scolarité	Frais de demi- pension	Reliquat dû à la famille	

Certifié exact le présent état,

A.....

Le.....

Le représentant (Nom, Prénom).....

Signature :

Cachet de l'établissement :



ENGAGEMENT DE L'ÉTABLISSEMENT

Paiement des bourses nationales
Année scolaire 2013 – 2014

CACHET DE L'ÉTABLISSEMENT :

DIRECTION ACADEMIQUE
DE VAUCLUSE

POLE ACADEMIQUE DES
BOURSES NATIONALES



Je soussigné(e) (1).....

Président(e) de l'association.....

Siret

Dossier suivi par
Agnès THERON
Téléphone
04 90 27 76 16
Fax
04 90 27 76 38
Mél.
agnes.theron
@ac-aix-marseille.fr

49 rue Thiers
84077 Avignon

- ayant accepté en cette qualité de recevoir les procurations jointes (cf. la liste récapitulative des élèves concernés),
- demande que les bourses attribuées aux élèves désignés fassent l'objet d'un versement global au compte de l'établissement.

IBAN Code Banque Code Guichet Numéro de Compte Clé

/ / / / / / / / / / / / / / / / / / / / / / / / / / / / / / / / / / / / /

Titulaire du compte

Domiciliation bancaire.....

M'engage :

- à répartir les sommes versées conformément aux listes nominatives trimestrielles établies par le service des bourses de la direction académique,
- à tenir par élève boursier un compte d'emploi des sommes mandatées,
- à garantir l'Etat contre tout recours mettant en cause la validité des paiements intervenus par mon intermédiaire.

A, **le**.....
Le Président(e) (1).....
Signature et cachet de l'établissement

(1) Représentant(e) légal(e) de l'Ogec



MINISTÈRE
DE L'ENSEIGNEMENT SUPÉRIEUR
ET DE LA RECHERCHE



ANNEXE 2 (COLLEGES)
ANNEXE 3 (LYCEES)

NOTICE DE RENSEIGNEMENTS

PAIEMENT DIRECT BOURSES NATIONALES Année scolaire 2013 – 2014

DIRECTION ACADEMIQUE
DE VAUCLUSE

POLE ACADEMIQUE DES
BOURSES NATIONALES

Dossier suivi par
Agnès THERON
Téléphone
04 90 27 76 16
Fax
04 90 27 76 38
Mél.
agnes.theron
@ac-aix-marseille.fr

49 rue Thiers
84077 Avignon

Je soussigné (responsable légal)

agissant en qualité de père mère représentant légal

de l'enfant (nom- prénom).....

élève de l'établissement.....

ne donne pas procuration à l'établissement et sollicite le versement direct de la bourse
nationale sur mon compte bancaire (RIB original ci-joint).

A.....

Le.....

Signature du responsable légal de l'élève :

PROCURATION FAMILLE

Paiement des bourses nationales Année scolaire 2013 – 2014

CACHET DE L'ETABLISSEMENT :

DIRECTION ACADEMIQUE
DE VAUCLUSE

POLE ACADEMIQUE DES
BOURSES NATIONALES

Dossier suivi par
Agnès THERON
Téléphone
04 90 27 76 16
Fax
04 90 27 76 38
Mél.
agnes.theron
@ac-aix-marseille.fr

49 rue Thiers
84077 Avignon

Je soussigné (responsable légal)

agissant en qualité de père mère représentant légal

donne procuration à M (1).....

agissant en qualité de représentant légal de l'établissement sus- indiqué, à effet de :

1°- percevoir en mon nom le montant de la bourse nationale attribuée à mon fils- ma fille (2)

(nom- prénom).....

élève de cet établissement en classe de

2°- donner décharge de cette somme au comptable public qui versera au compte de
l'établissement la somme correspondant aux frais de pension ou de demi-pension et à me
verser le solde éventuel par chèque bancaire ou virement.

A..... Signature du responsable légal

Le..... de l'élève :

A..... Signature du représentant légal

Le..... de l'établissement :

(1) indiquer le nom du représentant légal de l'établissement

(2) rayer la mention inutile



MINISTÈRE
DE L'ENSEIGNEMENT SUPÉRIEUR
ET DE LA RECHERCHE



Avignon, le 19 août 2013

Le directeur académique
des services de l'éducation nationale

à

Mesdames et Messieurs
les principaux de collège

Mesdames et Messieurs
les directrices et directeurs
des collèges privés

s/c de Messieurs les directeurs académiques
des services de l'éducation nationale

- des Bouches-du-Rhône
- des Alpes-de-Haute-Provence
- des Hautes-Alpes

Dossier suivi par

Christine MERCIER
Téléphone
04 90 27 76 77
Mél
christine.mercier
@ac-aix-marseille.fr

Fax
04 90 27 76 38

49 rue Thiers
84077 Avignon

Objet : Bourse de collège privé - Procédure de transfert
Année scolaire 2013-2014

Réf : Circulaire n°2013-108 du 17 juillet 2013

PJ : Imprimé « demande de transfert de bourse de collège »

J'ai l'honneur de vous faire connaître les instructions relatives aux conditions de transfert de bourse de collège telles qu'elles sont déterminées par la réglementation.

Les transferts de bourse de collège entre établissements sont de droit lorsque l'élève change d'établissement en cours d'année scolaire. En ce qui concerne le paiement de la bourse, l'établissement d'origine verse le montant total de la bourse due au titre du trimestre en cours (et ce dès que l'élève y a été inscrit au moins un jour du trimestre considéré).

La bourse du trimestre suivant sera payée soit par l'établissement d'accueil, si celui-ci est un établissement public, soit par le service académique de gestion des bourses du collège d'accueil si l'élève rejoint un établissement privé.

TRES IMPORTANT : POUR CHAQUE TRANSFERT D'ELEVE, LA FICHE « DEMANDE DE TRANSFERT DE BOURSE DE COLLEGE » DOIT ETRE TRANSMISE A LA DIRECTION ACADEMIQUE DE VAUCLUSE DES QUE VOUS AVEZ CONNAISSANCE DU CHANGEMENT D'ETABLISSEMENT.

- **Transfert d'un établissement privé vers un établissement public** : les informations relatives à l'élève sont reportées sur l'imprimé « demande de transfert de bourse de collègue » à transmettre à mes services par l'établissement d'origine. Le dossier papier de demande de bourse initial est transmis par la direction académique de Vaucluse à l'établissement public concerné et le paiement bloqué pour l'établissement privé d'origine.
- **Transfert d'un établissement privé vers un établissement privé** : les informations relatives à l'élève sont reportées sur l'imprimé « demande de transfert de bourse de collègue » à transmettre à mes services par l'établissement d'origine. Ce dernier conserve le dossier papier de demande de bourse initial et assure le suivi du traitement.
- **Transfert d'un établissement public vers un établissement privé** : les informations relatives à l'élève sont reportées sur l'imprimé « demande de transfert de bourse de collègue » à transmettre à mes services par l'établissement d'origine, accompagné du dossier papier de demande de bourse initial.
- **Attention** : les transferts entre collèges publics sont traités directement entre établissement et ne doivent pas être transmis à mes services.

Dominique BECK



**DEMANDE DE TRANSFERT DE BOURSE DE COLLEGE
ANNEE SCOLAIRE 2013-2014**

**Transfert dans l'Académie
Transfert hors Académie**

RAYER LA MENTION INUTILE

*Adresser ce formulaire complété à la Direction académique de Vaucluse
(Pôle académique des bourses nationales)*

**DIRECTION ACADEMIQUE
DE VAUCLUSE**

NOM de l'élève :		Prénom :	
		Né le :	
<i>Représentant légal</i>			
Nom :		Prénom :	
Adresse actuelle :			
Etablissement d'origine :		N° établissement :	
Régime scolaire :		Classe :	
Etablissement d'accueil :		N° établissement :	
Régime scolaire :		Classe d'accueil :	
Date de radiation de l'établissement d'origine :		<i>Signature du chef d'établissement d'origine et timbre</i> A..... Le.....	
Date de cessation de paiement : <i>(fin trimestre)</i>			
Taux de bourse :			
Date d'effet du transfert :		<i>Visa et timbre de D.A. Vaucluse</i> A Avignon, le.....	



MINISTÈRE
DE L'ENSEIGNEMENT SUPÉRIEUR
ET DE LA RECHERCHE



Avignon, le 19 août 2013

Le directeur académique
des services de l'éducation nationale

à

Mesdames et Messieurs
les chefs d'établissement du second degré

Mesdames et Messieurs
les directeurs d'établissement privé

s/c de Messieurs les directeurs académiques
des services de l'éducation nationale

- des Bouches-du-Rhône
- des Alpes-de-Haute-Provence
- des Hautes-Alpes

**DIRECTION ACADEMIQUE
DE VAUCLUSE**

**Pôle académique des bourses
nationales**

Dossier suivi par
Agnès THERON
Téléphone
04 90 27 76 16
Fax
04 90 27 76 38
Mél.
agnes.theron
@ac-aix-marseille.fr

**49 rue Thiers
84077 Avignon**

Objet : Contrôle interne comptable sous-processus « Bourses de l'enseignement scolaire »

P.J : Organigramme fonctionnel

Le contrôle interne comptable au sein des ministères fait l'objet d'une relance depuis 2011, matérialisée par l'actualisation des cartographies des risques et des plans d'action ministériels ainsi que par la diffusion de référentiels de contrôle interne renouvelés. Dans le cadre réglementaire et conformément aux préconisations de l'administration centrale, l'académie d'Aix-Marseille s'est structurée pour répondre au lancement de ce chantier dans le domaine « Bourses de l'enseignement scolaire ». L'objectif poursuivi est d'améliorer et de fiabiliser les différents processus de gestion dont nous avons la responsabilité.

Afin d'assurer la mise en œuvre effective de cette démarche et la traçabilité des opérations, le référentiel fournit un modèle d'organigramme fonctionnel à compléter. Ce document retrace les responsabilités de chaque acteur par procédure, tâche et opération. L'organigramme fonctionnel est nominatif : il doit permettre d'identifier l'opérateur principal (titulaire) qui intervient sur chaque opération et mentionner un suppléant pour satisfaire au principe de continuité.

J'attire votre attention sur le fait qu'il n'est pas demandé de retour à l'autorité académique de l'organigramme fonctionnel renseigné par vos soins. Toutefois, je souligne que cette démarche étant pérenne, la mise à jour de cet organigramme doit s'inscrire dans la durée et devra être reconduite chaque année.

Je vous remercie par avance de votre contribution à ces travaux .

Dominique BECK

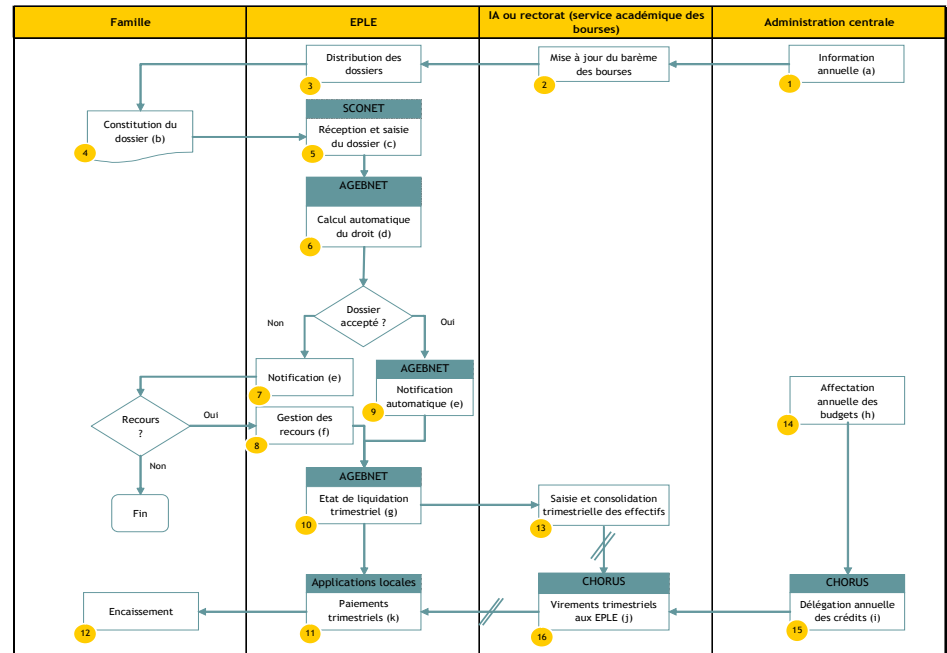
CHARGES / INTERVENTIONS / BOURSES DE L'ENSEIGNEMENT SCOLAIRE

PROPOSITION D'ORGANIGRAMME FONCTIONNEL

L'organigramme fonctionnel est un document de référence du CIC au niveau local

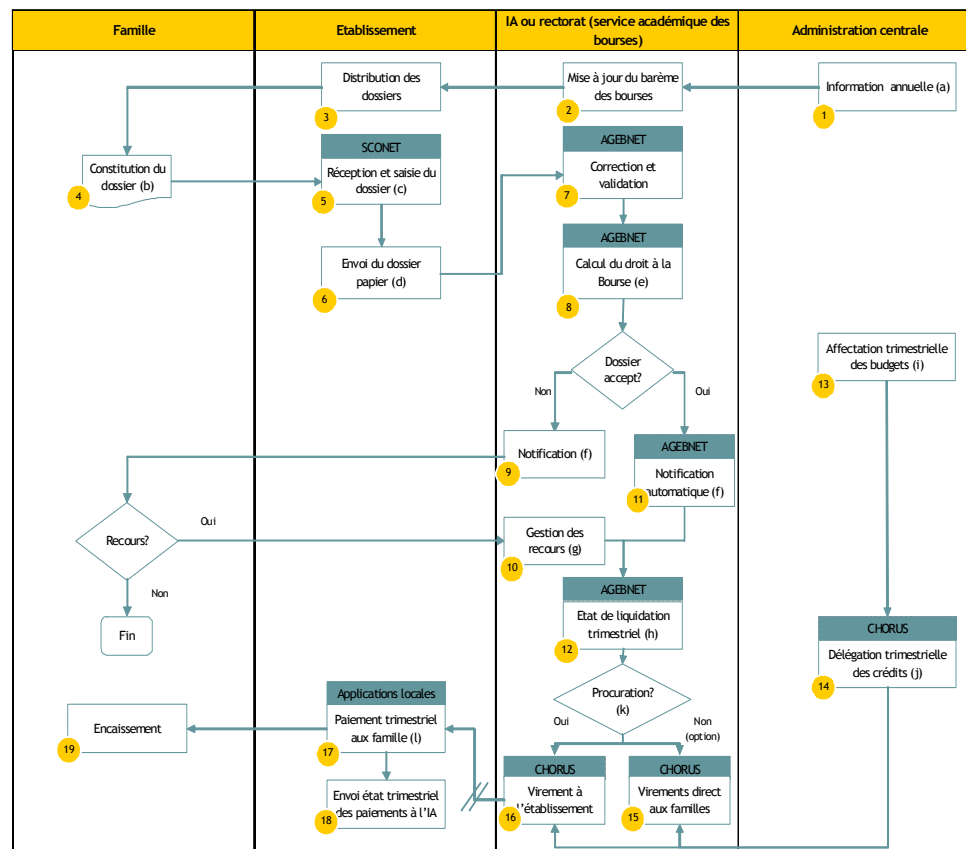
Sous processus 1 : Bourses attribués en collège public (gestion annuelle)

#	NOM ET PRENOM TITULAIRE	NOM ET PRENOM SUPPLEANT
1	SANS OBJET	
2	SANS OBJET	
3		
4	SANS OBJET	
5		
6		
7		
8		
9		
10		
11		
12	SANS OBJET	
13	SANS OBJET	
14	SANS OBJET	
15	SANS OBJET	



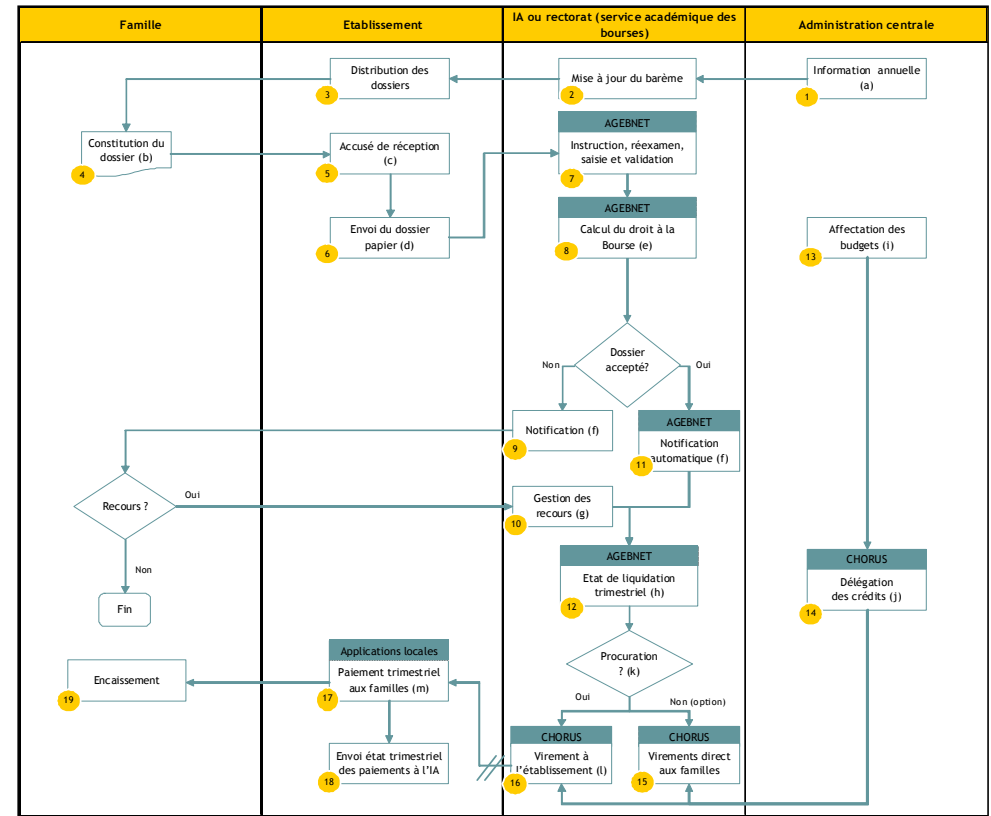
Sous processus 2 : Bourses attribuées en collège privé (gestion annuelle)

#	NOM ET PRENOM TITULAIRE	NOM ET PRENOM SUPPLEANT
1	SANS OBJET	
2	SANS OBJET	
3		
4	SANS OBJET	
5		
6		
7	SANS OBJET	
8	SANS OBJET	
9	SANS OBJET	
10	SANS OBJET	
11	SANS OBJET	
12	SANS OBJET	
13	SANS OBJET	
14	SANS OBJET	
15	SANS OBJET	
16	SANS OBJET	
17		
18		
19	SANS OBJET	



Sous processus 3 : Bourses attribuées en lycée public et privé (gestion triennale)

#	NOM ET PRENOM TITULAIRE	NOM ET PRENOM SUPPLEANT
1	SANS OBJET	
2	SANS OBJET	
3		
4	SANS OBJET	
5		
6		
7	SANS OBJET	
8	SANS OBJET	
9	SANS OBJET	
10	SANS OBJET	
11	SANS OBJET	
12	SANS OBJET	
13	SANS OBJET	
14	SANS OBJET	
15	SANS OBJET	
16	SANS OBJET	
17		
18		
19	SANS OBJET	
20	SANS OBJET	



Sous processus 4 : remises de principe attribuées en établissement public (gestion annuelle)

#	NOM ET PRENOM TITULAIRE	NOM ET PRENOM SUPPLEANT
1	SANS OBJET	
2		
3		
4		
5		
6		
7		
8	SANS OBJET	

